

WAZER

Напольная подставка
Дополнение к руководству
пользователя станка для
гидроабразивной резки

Важная информация о безопасности

Внимательно ознакомьтесь с руководством пользователя

- !** **ПРЕДУПРЕЖДЕНИЕ:** Ознакомьтесь со всеми предупреждениями по технике безопасности, инструкциями, иллюстрациями и спецификациями, прилагаемыми к данному оборудованию. Несоблюдение каких-либо инструкций из приведенных ниже может привести к поражению электрическим током, возгоранию, получению тяжелых травм или материального ущерба, или даже летальному исходу. Перед началом работы с WAZER обязательно прочтите это руководство полностью.

Работодатель или владелец оборудования несут ответственность за соблюдение всех применимых федеральных, государственных и местных правил/нормативов.

- !** Всегда храните это руководство в безопасном и доступном месте рядом с WAZER во время эксплуатации и проведения обслуживания. Всю документацию с предупреждениями и инструкциями следует хранить для использования в будущем.

Сигнальные слова

В этом документе, на этикетках и в других сопутствующих материалах Вы встретите различные сигнальные слова. Некоторые из этих сигнальных слов предупреждают об опасности. Это важно для безопасности пользователей WAZER. Другие же нужны, чтобы предотвратить повреждение оборудования или нанесение вреда окружающей среде. Обязательно ознакомьтесь с ними сами и проследите, чтобы другие пользователи также ознакомились с ними. Просматривайте этот раздел по мере необходимости.

- !** **СИМВОЛ ПРЕДУПРЕЖДЕНИЯ** Так выглядит символ предупреждения. Он предупреждает о наличии потенциального риска получения травм. Соблюдайте все инструкции, приведенные рядом с этим символом, чтобы избежать серьезных травм или даже летального исхода. Такой символ предупреждения стоит перед любым предупреждением о риске получения травм.

Рядом с ним также может стоять одно из следующих сигнальных слов:

! **ОПАСНОСТЬ** **ОПАСНОСТЬ** Это слово указывает на высокую вероятность возникновения опасной ситуации, которая, если ее не устранить, приведет к летальному исходу или получению серьезных травм.

! **ВНИМАНИЕ** **ВНИМАНИЕ** Это слово указывает на высокую вероятность возникновения опасной ситуации, которая, если ее не устранить, может привести к летальному исходу или получению серьезных травм.

! **ОСТОРОЖНО** **ОСТОРОЖНО** Это слово указывает на высокую вероятность возникновения опасной ситуации, которая, если ее не устранить, может привести к получению травм легкой или средней степени тяжести.

! **ПРЕДУПРЕЖДЕНИЕ** **ПРЕДУПРЕЖДЕНИЕ** Это слово указывает на высокую вероятность возникновения опасной ситуации, которая, если ее не устранить, может привести к повреждению имущества.

Символы безопасности

Помимо сигнальных слов, перечисленных выше, WAZER размещает на видных местах различные символы безопасности и предупреждающие таблички. Они крайне важны для Вашей безопасности. Обязательно ознакомьтесь с их значением сами и проследите, чтобы другие пользователи также ознакомились с ними. Игнорирование символов безопасности может привести к повреждению оборудования или имущества, а также к травмам или летальному исходу. Таблички и наклейки с символами безопасности следует периодически осматривать и чистить по мере необходимости для обеспечения хорошей читаемости. Если они нечитаемы, их необходимо заменить. В случае утери или повреждения знаков безопасности продукта обратитесь в службу поддержки WAZER, чтобы узнать о замене и рекомендуемом порядке нанесения новых знаков.



На полке напольной подставки Вы увидите наклейку с предупреждением о необходимости прочтения руководства оператора.

- !** **ПРЕДУПРЕЖДЕНИЕ:** Перед использованием станка ознакомьтесь с руководством для оператора. Несоблюдение инструкций по работе с оборудованием может привести к летальному исходу или получению серьезных травм.

Напольная подставка

В этом разделе содержится описание напольной подставки и инструкции по ее установке. Напольная подставка превращает настольный станок WAZER в полноценное напольное оборудование WAZER.

О напольной подставке

Хотя WAZER по умолчанию является настольным устройством, Вы можете превратить его в автономное напольное оборудование с помощью данной подставки.

Как это работает

Чтобы переставить станок на подставку, Вам нужно снять нижние округлые части алюминиевых рамок по бокам корпуса станка и подсоединить вместо них ножки. Для завершения монтажа нижние части рамок нужно подсоединить к концам ножек.

В комплект также входит полка. Эту полку можно прикрепить между станком и насосом. На этой полке Вы сможете хранить материалы и дополнительные компоненты. Полка также способствует устойчивости оборудования, обеспечивая стабильность и надежность.



Характеристики напольной подставки

Размер и вес подставки

Размер подставки WAZER	34 x 25.5 x 48 дюймов (856 x 648 x 1220 мм)
Вес без загрузки	130 фунтов (60 кг)
Вес с загрузкой	400 фунтов (180 кг)
Размер полки	33 x 23 дюйма
Высота полки	15–18 дюймов

Установка напольной подставки ВИДЕО

В этом разделе мы расскажем, как правильно установить подставку.

- Распаковка напольной подставки
- Установка напольной подставки
 - Демонтаж WAZER
 - Установка напольной подставки
 - Разместите WAZER там, где он будет стоять во время эксплуатации.

Очень важно правильно установить собранную подставку; в противном случае работа с оборудованием WAZER будет затруднена. Внимательно прочтите это дополнение к основному руководству и посетите сайт www.wazer.com/resources для получения дополнительной информации.

Требования по установке

Для установки подставки Вам понадобится плоская поверхность не более 28 дюймов в ширину и не менее 30 дюймов в высоту. Эта поверхность должна выдерживать не менее 130 фунтов. На эту поверхность Вы поставите WAZER так, чтобы боковые рамки свисали по бокам: так Вам будет удобнее подсоединять к корпусу ножки подставки. Если у Вас нет такой поверхности, советуем использовать магазинную тележку, прочную доску между распиловочными козлами или скамейку.

Выбор места для монтажа подставки WAZER [подраздел] Помимо требований к установке оборудования WAZER (см. Раздел 4 основного руководства пользователя), которые обязательно нужно соблюдать, Вам необходимо убедиться, что расстояние от дна подставки до поверхности пола составляет не менее 62 дюймов. Это нужно для того, чтобы в дальнейшем у Вас было достаточно места для доступа ко всем коннекторам и разъемам оборудования.

Распаковка

Расчетное время: 30 минут

Для распаковки требуется два человека.

Чтобы распаковать подставку, Вам понадобится нож для коробок или ножницы.

Все предметы, необходимые для подсоединения подставки к станку WAZER, находятся в коробке с дополнительными компонентами для подставки. **Комплект должен включать:**

- 1x — Дополнение к руководству пользователя станка для гидроабразивной резки
- 4x — Дополнительные элементы для удлинения ножек
- 4x — Коннекторы для подсоединения к рамке
- 1x — Полка
- Набор компонентов для сборки напольной подставки
 - 1x — Шестигранный ключ на 4 мм
 - 1x — Шестигранный ключ на 2,5мм
 - 16x — Установочные винты M5
 - 18x — Болты M5 со стопорными шайбами
 - 1x — Набор элементов для настенного крепления
 - 1x — Кронштейн для настенного крепления
 - 3x — Анкер для крепления к гипсокартону
 - 3x — Крепежный элемент для крепления к гипсокартону
 - 3x — Анкер для крепления к бетонной стене
 - 2x — Винты M5 x 10 с шестигранной головкой
 - 1x — Шестигранный ключ на 4 мм
 - 5x — Разделители для полки



Распаковка

Следуйте этим инструкциям, чтобы правильно распаковать напольную подставку WAZER.

1. Осмотрите коробку на предмет внешних повреждений; если таковые имеются, сфотографируйте их.
2. При помощи острого ножа разрежьте ленту, которой заклеена коробка.
3. Откройте коробку. Разверните все детали и осмотрите их на предмет наличия повреждений.

Демонтаж станка WAZER

Расчетное время: 15 мин.

Для демонтажа требуется два человека.

См. сопроводительные иллюстрации на следующих страницах

Если Вы ранее уже выполнили монтаж станка WAZER:

1. Слейте воду из рабочей ванны.
2. Если WAZER прикреплен к стене, демонтируйте крепление.
3. Отсоедините шланги, внимательно следуя инструкциям, приведенным на предупреждающих наклейках на станке и в руководстве пользователя. Обязательно закройте двухпозиционный клапан, чтобы перекрыть подачу в станок воды, отсоедините все шланги и кабели.
4. Переходите к следующему разделу.

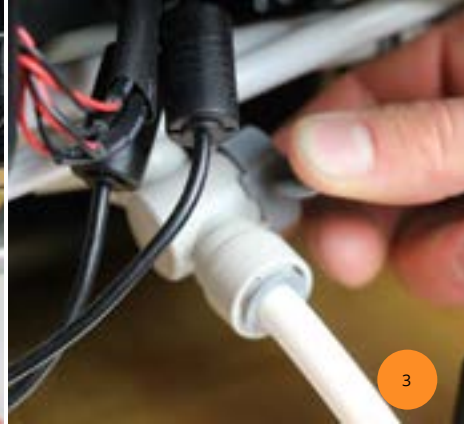
Если Вы только что распаковали приобретенный станок WAZER или продолжаете с предыдущего раздела:

5. **⚠ (коробку со станком должны поднимать двое людей):** Поместите WAZER на поверхность, которую Вы выбрали для установки (см. примечание о требованиях к месту монтажа). WAZER должен стоять на этой поверхности на своей рабочей ванне.
6. Убедитесь, что WAZER устойчиво стоит на поверхности, а полукруглые рамки свисают по бокам этой поверхности.
7. Снимите правую панель.
8. Если силовой трансформатор все еще приклеен к нижней рамке под правой панелью, снимите зажим, удерживающий кабель трансформатора, свернутый в спираль на задней стороне WAZER. Затем снимите силовой трансформатор и отложите его и все провода в сторону.
 - Вытяните отсек для абразива с левой стороны станка.
 - a. Отключите электрические соединения — два вибропривода и запорный клапан системы подачи абразива.
 - b. Отсоедините шланг подачи абразива.
 - c. Выньте отсек для абразива.
9. Ослабьте установочные винты M5 (три полных оборота), расположенные с левой стороны WAZER спереди и сзади. Используйте шестигранный ключ на 2,5 мм, который находится в комплекте.
10. Снимите колпачок коннектора клапана сброса давления, расположенного с правой стороны станка. Для этого потребуется крестовая отвертка, чтобы открутить один винт. Это позволит Вам снять крышку с клапана сброса.
11. Расшатывающими движениями постепенно вытяните нижние края алюминиевой рамки станка с обеих сторон. Старайтесь вытягивать одновременно спереди и сзади, иначе рамка может застрять.

Приложение чрезмерных усилий не требуется; допускается легкий удар резиновой киянком, чтобы слегка расшатать края рамки. Убедитесь, что второй человек в это время придерживает станок.
12. Итак, Вы сняли две нижних полукруглых рамки с коннекторами.



1



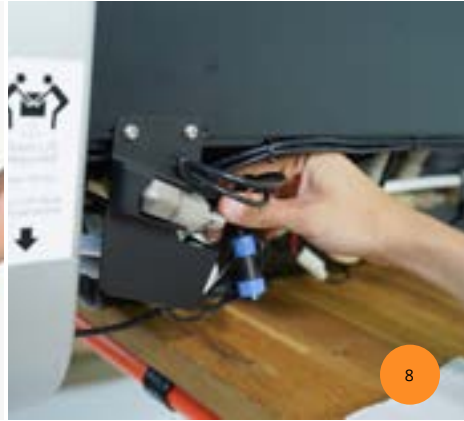
3



5



7



8



8



8



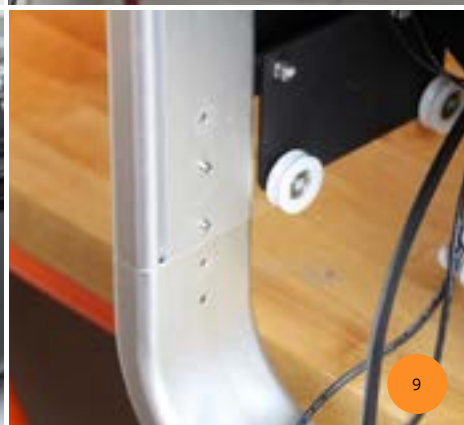
8a



8b



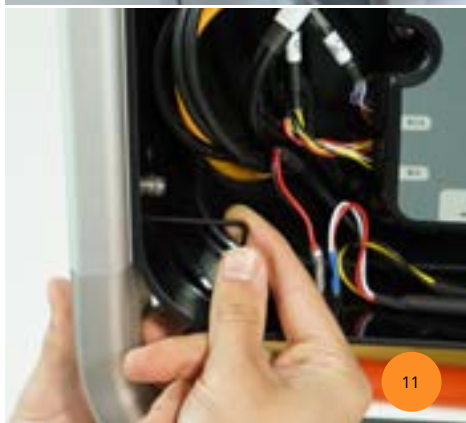
8c



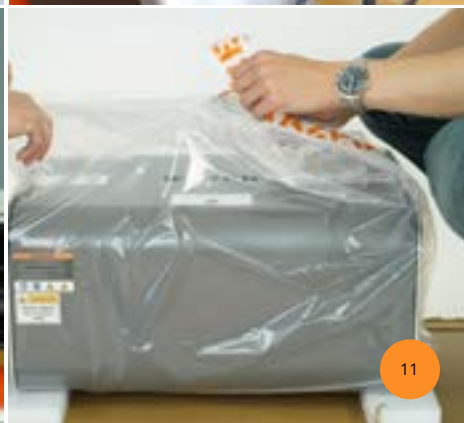
9



10



11



11



12

Напольная подставка

Увеличение длины ножек подставки

Ориентировочные требования: 20 минут

Для установки требуется два человека.

! Пока монтаж подставки не будет полностью завершен, станок будет неустойчивым. Один человек обязательно должен придерживать станок.

1. Выложите элементы ножек так, как показано на фотографии. Отверстия для установки полки должны быть ближе к нижней части этих элементов, как показано на фотографии.
2. Обратите внимание на коннекторы. На вогнутой стороне имеются обозначения сторон («А» и «В»).
3. Вставьте коннекторы в верхнюю часть элементов ножек стороной «А». Выпуклая сторона коннекторов должна быть обращена к той стороне элемента ножки, на которой есть резьбовые отверстия для установочных винтов.
4. Убедитесь, что коннектор правильно вставлен в канавку элемента ножки.
5. Вставьте коннектор в элемент ножки до отметки, указанной на вогнутой стороне коннектора.
6. Слегка затяните верхний установочный винт — так, чтобы коннектор просто оставался на месте. Затяните установочный винт вручную (не слишком сильно).
7. Неплотно затяните оставшиеся установочные винты М5 в элементе ножки. Таким образом, и сверху, и снизу будет по два установочных винта. Затяните их всего на два оборота.
8. Повторите эти действия для всех оставшихся элементов ножек, пока все четыре коннектора не будут правильно установлены, а все установочные винты М5 не будут слегка затянуты на своих местах.
9. Вставьте элемент ножки в ножку, свисающую с края стола.
10. Затяните второй верхний установочный винт так, чтобы элемент ножки оставался прикрепленным к станку. Убедитесь, что между рамкой и элементом ножки нет зазора. Используйте шестигранный ключ на 2,5 мм, который находится в комплекте. Затяните установочный винт вручную (не слишком сильно).
11. То же самое повторите с остальными ножками.
12. В концы ножек вставьте ранее снятые нижние части рамки. Убедитесь, что оба конца рамок вставлены одинаково, и что между ними и ножками нет зазора.
13. Затяните первый верхний установочный винт М5 из двух нижних установочных винтов. Затяните установочный винт вручную (не слишком сильно).
14. Повторите то же самое с другой стороны.

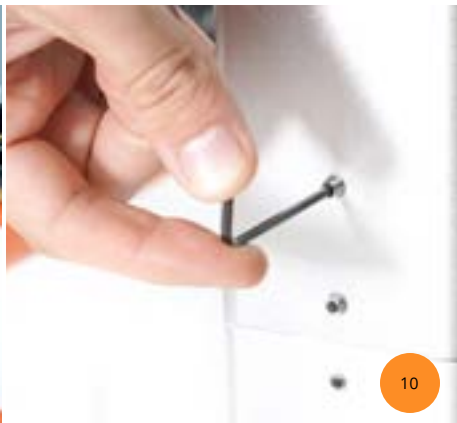
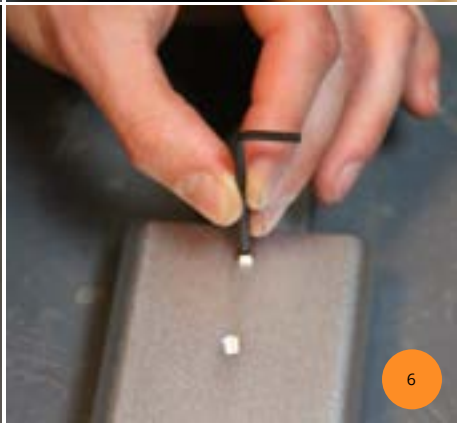
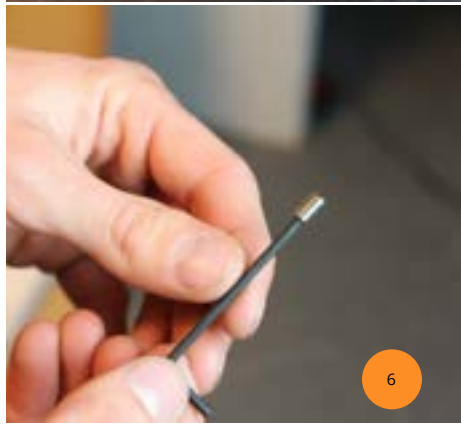
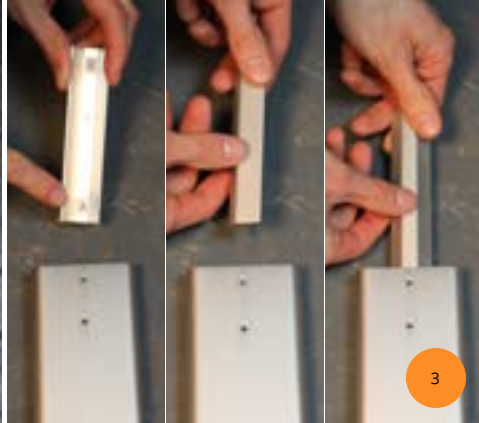
НЕ ЗАТЯГИВАЙТЕ пока все установочные винты. Вы затянете оставшиеся верхние установочные винты полностью ПОСЛЕ установки полки.

Установка разделителей для полки

Расчетное время: 10 минут

Для установки требуется два человека.

1. Положите полку набок так, чтобы у Вас был доступ сверху и снизу.
2. Совместите разделитель полки с выступом на полке (верх полки).
3. Используйте шестигранный ключ на 4 мм, чтобы затянуть болты М5 со стопорной шайбой (поставляются в комплекте) на разделителе полки.
4. Повторите с оставшимися четырьмя разделителями и убедитесь, что все пять разделителей надежно закреплены на полке.



Установка полки

*Расчетное время: 10 минут
Для установки требуется два человека.*

⚠ ВНИМАНИЕ Пока установка полки не будет завершена, станок будет неустойчивым. Один человек обязательно должен придерживать станок.

1. **(коробку со станком должны поднимать двое людей):** Возьмитесь за верхнюю часть рамки станка и снимите его с поверхности, на которой он стоит. Поставьте его на землю.
2. Поместите полку между ножками и прикрепите одну сторону полки к элементам ножек. Используйте шестигранный ключ на 4 мм, чтобы затянуть болты M5 со стопорной шайбой (поставляются в комплекте).
3. Совместите отверстия на полке с отверстиями на ножках с другой стороны. Возможно, Вам придется немного изменить положение элементов ножек, чтобы отверстия стали точно друг напротив друга.
4. Закрепите полку по углам до зажатия стопорных шайб.
5. Следите за тем, чтобы между стыками выдвижных частей подставки не было зазоров. После осмотра затяните все установочные винты так, чтобы они полностью вошли в коннекторы.

Завершение монтажа

Расчетное время: 10 мин

1. Закрепите кронштейн на корпусе станка с помощью прилагаемых инструментов, если Вы еще этого не сделали. Кронштейн устанавливается на задней части корпуса станка справа (если смотреть сзади) с помощью шестигранного ключа на 4 мм.
2. Убедитесь, что Вы разместили WAZER в месте, отвечающем необходимым техническим критериям и критериям безопасности.

ПРЕДУПРЕЖДЕНИЕ

3. Прикрепите WAZER к стене
 - Отметьте на стене точки, в которых Вы будете сверлить отверстия для крепления кронштейна.
 - Отодвиньте станок от стены, просверлите отверстия в отмеченных местах и установите анкеры.
 - Затем придвиньте станок назад и винтами соответствующего размера закрепите кронштейны.
4. Вставьте отсек для абразива обратно в станок.
5. Подключите кабели и подсоедините шланг для подачи абразива под днищем отсека.
6. Поставьте на место правую панель.
7. Убедитесь, что Вы разместили WAZER в месте, отвечающем необходимым техническим критериям и критериям безопасности, перечисленным в основном руководстве пользователя.

Продолжайте монтаж оборудования в соответствии с основным руководством.

См. Раздел 4 «Установка WAZER» > Распаковка станка WAZER в основном руководстве пользователя. Следуйте инструкциям из раздела «Распаковка насоса» для завершения установки оборудования.

Обязательно повторите процесс установки, даже если Вы раньше уже устанавливали WAZER. В частности, убедитесь, что анкерное крепление WAZER к стене выполнено надежно, а все соединения подключены правильно и безопасно.





Напольная подставка